

O architekturze, której celem jest wytworzenie więzi społecznych, czyli o zespole pawilonów handlowo-usługowych przy ul. Hetmańskiej 25-39



Wiata handlowo-usługowa przy ul. Hetmańskiej 25-39. Widok od strony południowo-zachodniej. Fot. Ludmiła Łapka



Pawilon przy ul. Hetmańskiej 25, powstały wtórnie, najprawdopodobniej w latach 90. XX wieku, w wyniku zabudowania trzech z pięciu filarów poprzedzających pierwszy pawilon od strony północno-wschodniej. Przed pawilonem widoczny zachowany niski mурowany murek w kształcie litery 'L', z dłuższym bokiem równoległym do ulicy, z obrzutką cementową o wydatnych, profilowanych spoinach, imitującą nieregularny łamany kamień. Zdjęcie BMKZ UM Rzeszowa



Pawilon przy ul. Hetmańskiej 27, przekształcony. Oryginalne przeszklenie elewacji zostało zlikwidowane i zastąpione oknami z PCV. Ściany pawilonu otynkowane a cokół obłożono płytkami ceramicznymi. Przed pawilonem widoczny zachowany niski murowany murek licowany od ulicy obrzutką cementową o wydatnych, profilowanych spoinach, imitującą nieregularny łamany kamień. Zdjęcie BMKZ UM Rzeszowa



Podcien między pawilonem Hetmańska 27 i 31 oparty na sześciu słupach, pierwsze dwa słupy od północy usytuowane są bliżej siebie, pozostałe ustawione są rytmicznie w równych odstępach. Fot. Ludmiła Łapka



Pawilon przy ul. Hetmańskiej 31, przekształcony. Oryginalne przeszklenie elewacji zostało zlikwidowane i zastąpione oknami z PCV, powielającymi historyczny pas przeszklonej płaszczyzny, tworzonej przez prostokątne kwatery. Ściany pawilonu są otynkowane a cokół obłożony płytkami ceramicznymi. Fot. Ludmiła Łapka



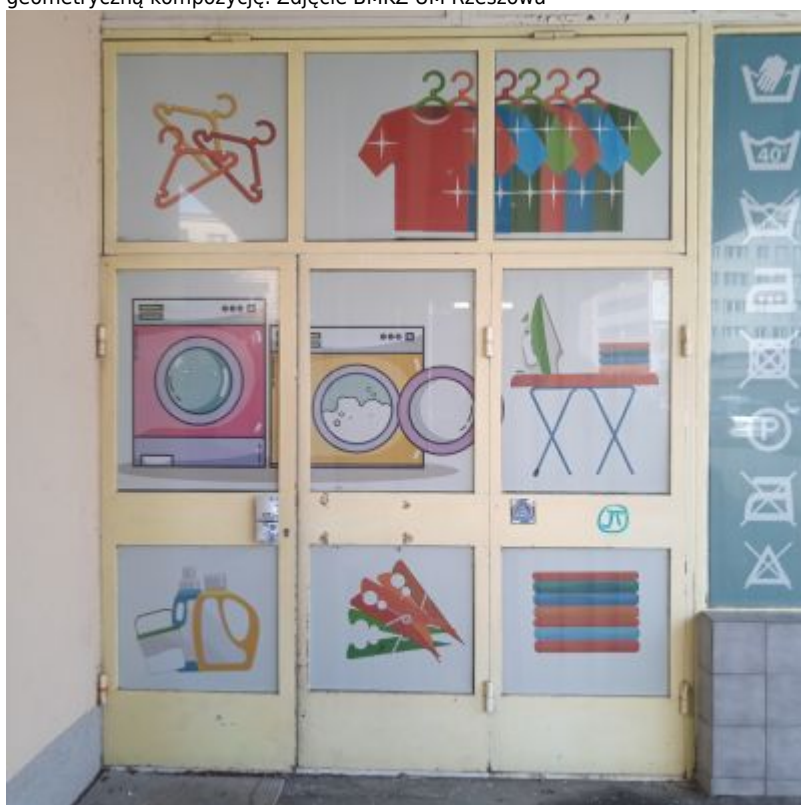
Południowa ściana zalepcza pawilonu przy ul. Hetmańskiej 31 zachowuje dekoracyjną okładzinę cementową z wydatnymi spoinami oraz oryginalne metalowe kratki okienne. Zdjęcie BMKZ UM Rzeszowa



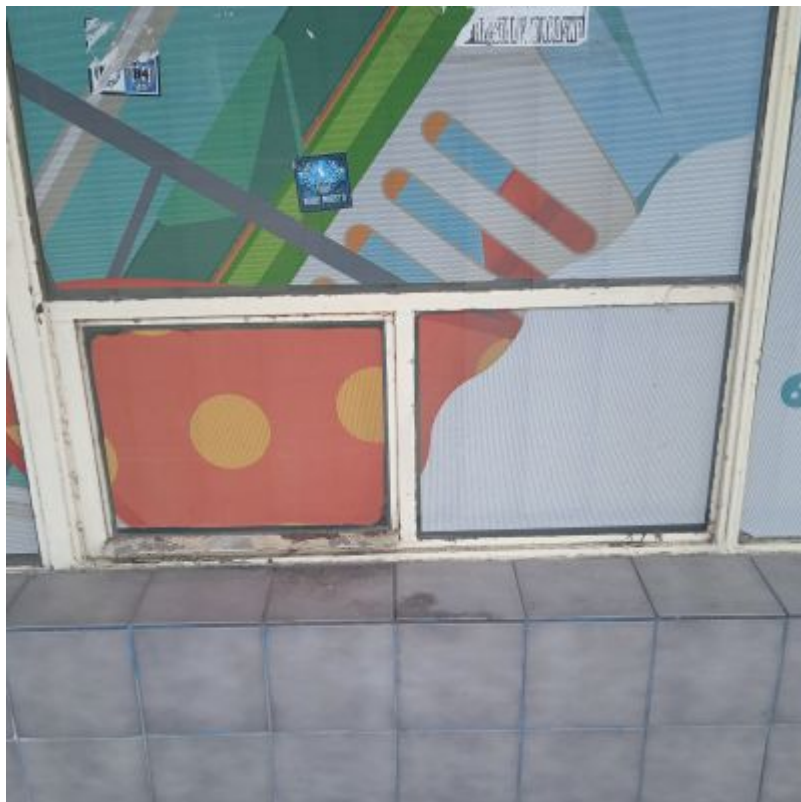
Podcień między pawilonami Hetmańska 31 i 35, oparty na pięciu słupach, ustawionych rytmicznie w równych odstępach. Fot. Ludmiła Łapka



Pawilon przy ul. Hetmańskiej 35 w największej części prezentuje oryginalny wystrój i wyposażenie pawilonu. Zachowany jest tu oryginalny środkowy pas przeszkleń elewacji ze stalową stolarką w kształcie prostokątnych kwadratów w układzie leżącym i stojącym, tworzących geometryczną kompozycję. Zdjęcie BMKZ UM Rzeszowa



Pawilon przy ul. Hetmańskiej 35. Zachowana stalowa stolarka drzwiowa z nadświetłem w ścianie bocznej po stronie północnej. Zdjęcie BMKZ UM Rzeszowa



Pawilon przy ul. Hetmańskiej 35. Zachowane małe okienko służące dawniej do wydawania produktów lub sprzedaży. Zdjęcie BMKZ UM Rzeszowa



Pawilon przy ul. Hetmańskiej 35. Zachowane płytki z lastriko na podeście przy wejściu do pawilonu od strony południowej. Zdjęcie BMKZ UM Rzeszowa



Pawilon przy ul. Hetmańskiej 35. Wnętrze lokalu usługowego z zachowanym odstępnym zadaszeniem z drewnianą boazerią oraz czterema wolnostojącymi słupami. Zdjęcie BMKZ UM Rzeszowa



Podcień między pawilonem Hetmańska 35 i 39 oparty jest na pięciu słupach. Prefabrykowane słupy charakteryzuje sugestywny, dynamiczny kształt stylizowanej litery 'T' z dużym wysięgiem wsporników o jednokierunkowym płaskim spadku. Słupy ustawione są tu rytmicznie w równych odstępach. Zdjęcie BMKZ UM Rzeszowa



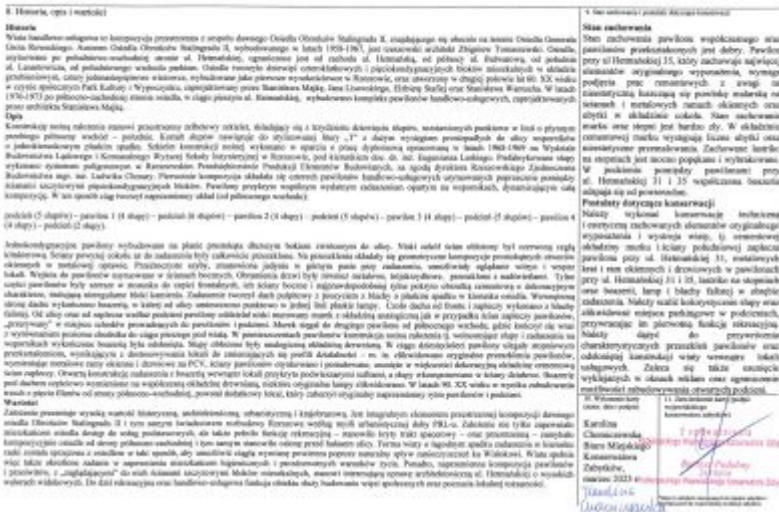
Pawilon przy ul. Hetmańskiej 39, przekształcony. Oryginalne przeszklenie elewacji zostało zlikwidowane i zastąpione oknami z PCV, powielającymi historyczny pas przeszklonej płaszczyzny, tworzonej przez prostokątne kwatery. Ściany pawilonu nad pasem okiennym obłożone są sidingiem, a cokół płytkami ceramicznymi. Zdjęcie BMKZ UM Rzeszowa



Wewnętrzne "poszycie" zadaszenia wiaty, wykonane z boazerii pełniące funkcje estetyczne i wyciszające. Pomędzy wspornikami słupów rytmicznie rozlokowane punkty oświetleniowe z zachowanymi oryginalnymi lampkami. Fot. Ludmiła Łapka

GEZ		KARTA ADRESOWA ZABYTKU		1 Miasto RZESZÓW
1. Nazwa CIĄG PAVILONÓW HANDLOWO-USŁUGOWYCH ZWANYCH „WIATA”	2. Data powstania 1970-1973	4. Adres ul. Hetmańska 25-39 35-045 Rzeszów		
		5. Inwestor / podkarpacie gmina Rzeszów zosta Rzeszów		
Pawilon przy ul. Hetmańskiej 27 oraz podciet przed pawilonem przy ul. Hetmańskiej 31, widok od strony północnej		6. Inne uwagi Brak schwalonego miejscowego planu zagospodarowania przestrzennego. Obiekt znajduje się na terenie Udziału przestrzennego zlokalizowy ul. Hetmańskiej wraz z przyległymi składowi ujętego w Gminnej Ewidencji Zabytków Miasta Rzeszowa.		

Karta adresowa gminnej ewidencji zabytków zabytku nieruchomego: "Ciąg pawilonów handlowo-usługowych zwanych wiatą" ? strona 1



Karta adresowa gminnej ewidencji zabytków zabytku nieruchomego: "Ciąg pawilonów handlowo-usługowych zwanych wiatłą" ? strona 2

Czy wiesz ... że tzw. „wiatła handlowa” przy ul. Hetmańskiej, służyła nie tylko zapewnieniu mieszkańcom ówczesnego osiedla Obrońców Stalingradu II dostępu do usług, ale także wytworzeniu więzi międzyludzkich i poczucia społecznej przynależności wśród użytkowników tego założenia urbanistycznego? Czy wiesz, że jej celem była także ochrona osiedla od hałasu ulicy oraz utworzenie korytarza powietrznego ułatwiającego ruch i przesuwanie się zanieczyszczeń w kierunku rzeki? Czy wiesz, że mieszkańcy osiedla umawiając się „pod filarami”, mieli na myśli właśnie wiatłę?

Wiatła handlowo-usługowa została zaprojektowana przez rzeszowskiego architekta Stanisława Majkę. Jest kompozycją przestrzenną należącą do zespołu dawnego Osiedla Obrońców Stalingradu II, znajdującego się obecnie na terenie Osiedla Generała Grota Roweckiego. Autorem Osiedla Obrońców Stalingradu II, wybudowanego w latach 1958-1967, jest rzeszowski architekt Zbigniew Tomaszewski. Osiedle, usytuowane po południowo-wschodniej stronie ul. Hetmańskiej, ograniczone jest od zachodu ul. Hetmańską, od północy ul. Bulwarową, od południa ul. Lenartowicza, od południowego wschodu parkiem. Osiedle tworzyło dziewięć czteroklatkowych i pięciokondygnacyjnych bloków mieszkalnych w układzie grzebieniowym, cztery jedenastopiętrowe wieżowce, wybudowane jako pierwsze wysokościowce w Rzeszowie, oraz utworzony w drugiej połowie lat 60. XX wieku w czynie społecznym Park Kultury i Wypoczynku, zaprojektowany przez Stanisława Majkę, Jana Lisowskiego, Elżbietę Stafiej oraz Stanisława Wantucha. W latach 1970-1973 po północno-zachodniej stronie osiedla, w ciągu pieszym ul. Hetmańskiej, wybudowano kompleks pawilonów handlowo-usługowych, zaprojektowanych przez architekta Stanisława Majkę.

Konstrukcję nośną założenia stanowi przestrzenny żelbetowy szkielet, składający się z trzydziestu dziewięciu słupów, rozstawionych punktowo w linii o płynnym przebiegu północny wschód – południe. Kształt słupów nawiązuje do stylizowanej litery „T” z dużym wysięgiem prostopadłych do ulicy wsporników o jednokierunkowym płaskim spadku. Szkielet konstrukcji nośnej wykonano w oparciu o pracę dyplomową opracowaną w latach 1968-1969 na Wydziale Budownictwa Lądowego i Komunalnego Wyższej Szkoły Inżynierskiej w Rzeszowie, pod kierunkiem doc. dr. inż. Eugeniusza Leskiego. Prefabrykowane słupy wykonano systemem poligonowym w Rzeszowskim Przedsiębiorstwie Produkcji Elementów Budowlanych, za zgodą dyrektora Rzeszowskiego Zjednoczenia Budownictwa mgr. inż. Ludwika Chmury. Pierwotnie kompozycja składała się z czterech pawilonów handlowo-usługowych usytuowanych poprzecznie pomiędzy ścianami szczytowymi pięciokondygnacyjnych bloków. Pawilony przykryto wspólnym wydatnym zadaszeniem opartym na wspornikach, dynamizującym całą kompozycję. W ten sposób ciąg tworzył naprzemienny układ (od północnego wschodu):

podcień (5 słupów) – pawilon 1 (4 słupy) – podcień (6 słupów) – pawilon 2 (4 słupy) – podcień (5 słupów) – pawilon 3 (4 słupy) – podcień (5 słupów) – pawilon 4 (4 słupy) – podcień (2 słupy).

Jednokondygnacyjne pawilony ulegały stopniowym przekształceniom, wynikającym z dostosowywania lokali do zmieniających się profili działalności – m. in. zlikwidowano oryginalne przeszklenia pawilonów, wymieniając metalowe ramy okienne i drzwiowe na PCV, ściany pawilonów otynkowano i pomalowano, usunięto w większości dekoracyjną okładzinę cementową ścian zapleczy. Otwartą konstrukcję zadaszenia z boazerią wewnątrz lokali przykryto podwieszanymi sufitami, a słupy wkomponowano w ściany działowe. Boazerię pod dachem częściowo wymieniono na współczesną okładzinę drewnianą, niektóre oryginalne lampy zlikwidowano. W latach 90. XX wieku w

W ciągu dziesięcioleci pawilony ulegały stopniowym przekształceniom, wynikającym z dostosowywania lokali do zmieniających się profili działalności – m. in. zlikwidowano oryginalne przeszklenia pawilonów, wymieniając metalowe ramy okienne i drzwiowe na PCV, ściany pawilonów otynkowano i pomalowano, usunięto w większości dekoracyjną okładzinę cementową ścian zapleczy. Otwartą konstrukcję zadaszenia z boazerią wewnątrz lokali przykryto podwieszanymi sufitami, a słupy wkomponowano w ściany działowe. Boazerię pod dachem częściowo wymieniono na współczesną okładzinę drewnianą, niektóre oryginalne lampy zlikwidowano. W latach 90. XX wieku w

wyniku zabudowania trzech z pięciu filarów od strony północno-wschodniej, powstał dodatkowy lokal, który zaburzył oryginalny naprzemienny rytm pawilonów i podcieni.

Mimo dokonanych przekształceń założenie posiada dziś wysoką wartość historyczną, architektoniczną, urbanistyczną i krajobrazową. Stanowi świadectwo rozbudowy Rzeszowa według myśli urbanistycznej doby PRL-u. Jest integralnym elementem układu przestrzennego dawnego osiedla Obrońców Stalingradu II, które kompozycyjnie „domyka” od strony północno-zachodniej i tym samym stanowi osłonę przed hałasem ulicy. Forma wiaty o łagodnym spadku zadaszenia w kierunku rzeki została sprzężona z osiedlem w taki sposób, aby umożliwić ciągłą wymianę powietrza poprzez naturalny spływ zanieczyszczeń ku Wisłokowi. Wiata spełnia więc także określone zadanie w zapewnieniu mieszkańcom higienicznych warunków życia. Ponadto, naprzemienna kompozycja pawilonów i prześwitów, z „zaglądającymi” do nich ścianami szczytowymi bloków mieszkalnych, stanowiła interesującą oprawę architektoniczną ul. Hetmańskiej o wysokich walorach widokowych.

Wiata na ul. Hetmańskiej w momencie powstania łączyła w sobie wszystko to, co było najistotniejsze w myśleniu o powojennej architekturze modernistycznej: interesującą formę przestrzenną wynikającą zarówno z funkcji obiektu, jak i aktualnych osiągnięć konstrukcyjnych i materiałowych epoki oraz sprzężenie myśli architektonicznej z kwestiami społecznymi poprzez nadanie założeniu nie tylko funkcji użytkowej i przestrzennej, ale także rekreacyjnej – była krytym traktem spacerowym – uwzględniającej zapewnienie mieszkańcom prozdrowotnych warunków do rozwoju osobistego i społecznego.

We współczesnej myśli konserwatorskiej jednym z mierników oceny wartości (nie tylko tych materialnych) historycznych już założeń urbanistycznych o funkcji mieszkalnej jest kryterium wytworzenia przez architekturę więzi społecznych i poczucia przynależności do lokalnej społeczności osiedla. Ukształtowane na przestrzeni lat w obrębie danego zespołu mieszkalnego relacje społeczne świadczą o trafnej realizacji założeń twórców architektury modernistycznej, zgodnie z którymi każda przestrzeń otaczająca człowieka w jego codziennym życiu, ukształtowana zarówno w oparciu o zdobycze natury, jak i techniki, ma sprzyjać nawiązywaniu relacji międzyludzkich i służyć szeroko rozumianemu rozwojowi indywidualnemu i społecznemu jednostki. Do dziś rekreacyjna oraz handlowo-usługowa funkcja służy budowaniu wśród mieszkańców więzi społecznych oraz poczucia lokalnej przynależności i tożsamości.

Zespół pawilonów handlowo-usługowych objęty jest ochroną konserwatorską na podstawie ujęcia w gminnej ewidencji zabytków zarówno jako obiekt indywidualny jak i element „Układu urbanistycznego zabudowy ul. Hetmańskiej wraz z przyległymi ulicami”.

Karolina Chomiczewska
Biuro Miejskiego Konserwatora Zabytków
Urzędu Miasta Rzeszowa

Źródła:

Władysław Hennig, *Rzeszowski alfabet miejsc często już zapomnianych i osób z nimi związanych*, Rzeszów 2012
Stanisław Majka, *Rzeszów i jego strukturalna przestrzeń*, Rzeszów 2004.